

Reunião - Grupo Técnico de Revisão do Plano Diretor 2016

07/04/2015

INFORMAÇÕES - SANASA



PREFEITURA DE
CAMPINAS

Um novo tempo
para nossa cidade.



A vida bem tratada

Eng^o Gustavo Arthur Mechlin Prado

Coordenador de Relações Técnicas

SANASA

INFORMAÇÕES E MATERIAIS FORNECIDOS

Mapeamento das ETAs, EEEs e ETEs do município

- Captação de água, ETAs, reservatórios de água, EEEs e ETEs

Áreas com redes de abastecimento e esgotamento sanitário

- Mapa com todas as redes existentes

Estimativa de população atendida pelo abastecimento de água e esgotamento

- Abastecimento: 99,53% da população
- Coleta de Esgoto: 89,19% da população

Previsão de implantação de novas redes no município

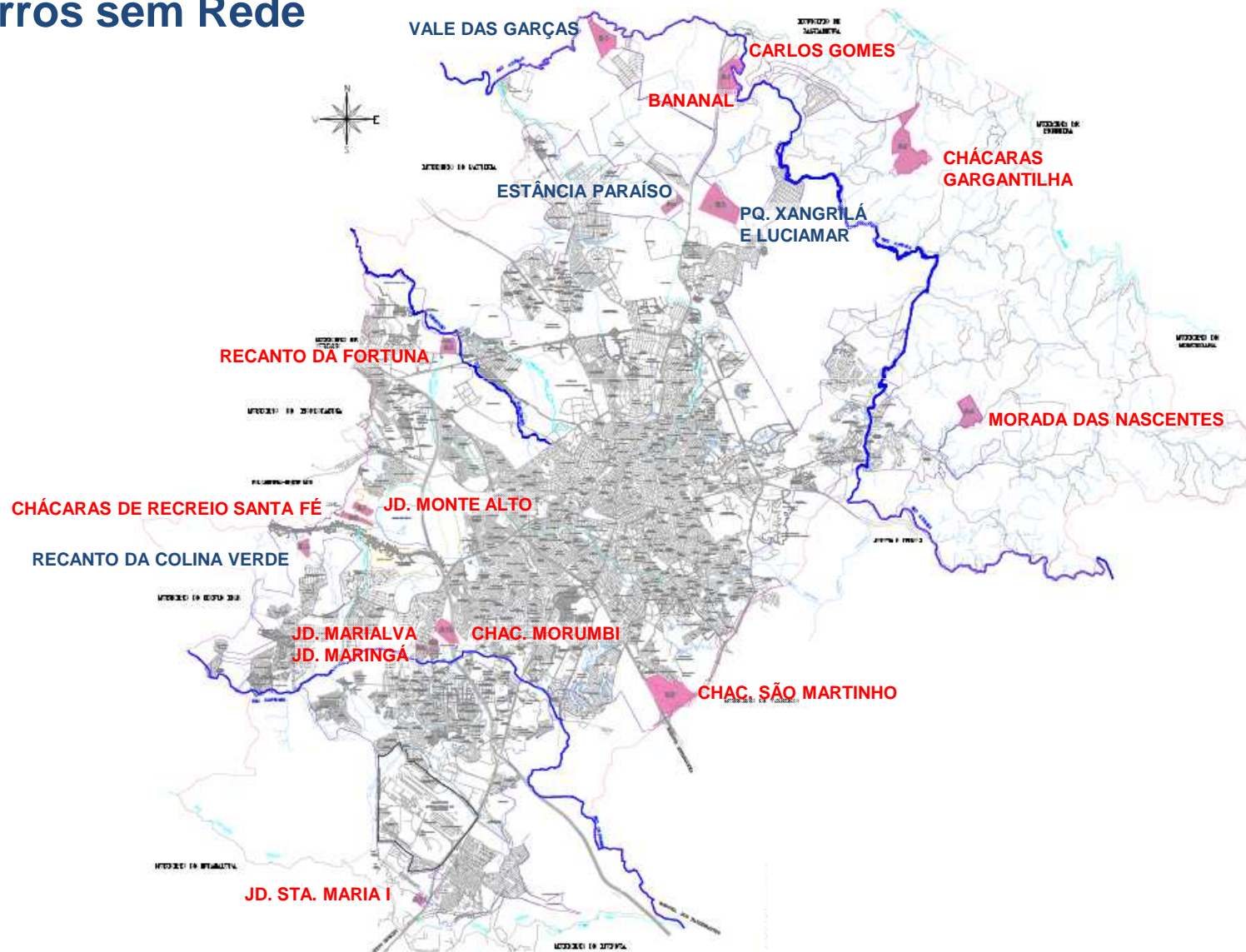
- Planilha com previsão de obras

Dados relativos aos nossos cadastros de consumos de todo município

- Com códigos cartográficos, número de ligações, número de economias, categoria do consumidor, média dos últimos 12 meses, e coordenadas UTM.
- Relativos aos arquivos de dezembro de 2006, 2008, 2010, 2012 e 2014, gerados conforme solicitação da SEPLAN, e que contribuirão na correlação de padrões de consumo com adensamento.

AVALIAÇÃO DOS SISTEMAS E SERVIÇOS DE SANEAMENTO BÁSICO – ABASTECIMENTO DE ÁGUA

Bairros sem Rede



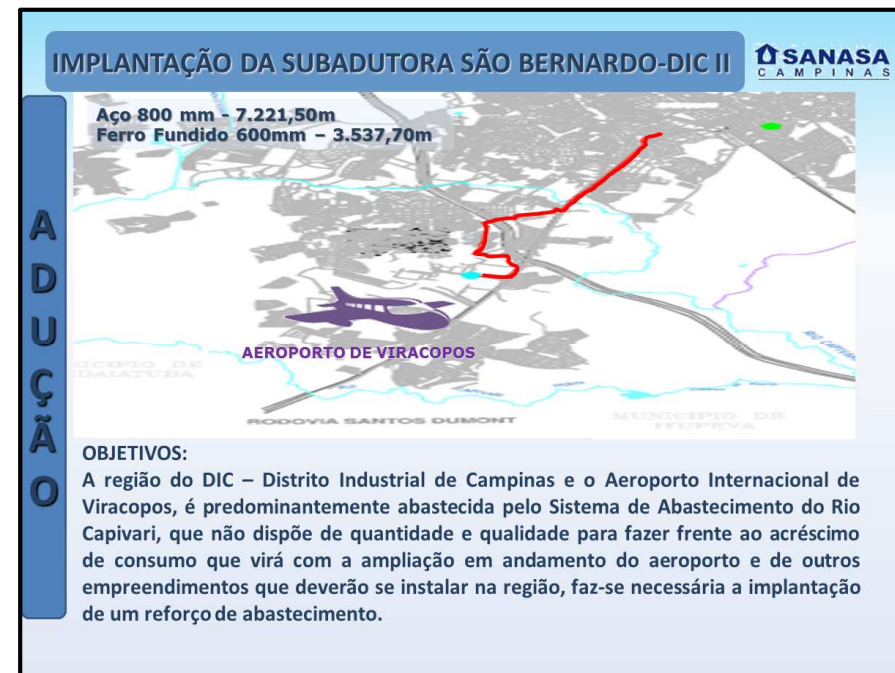
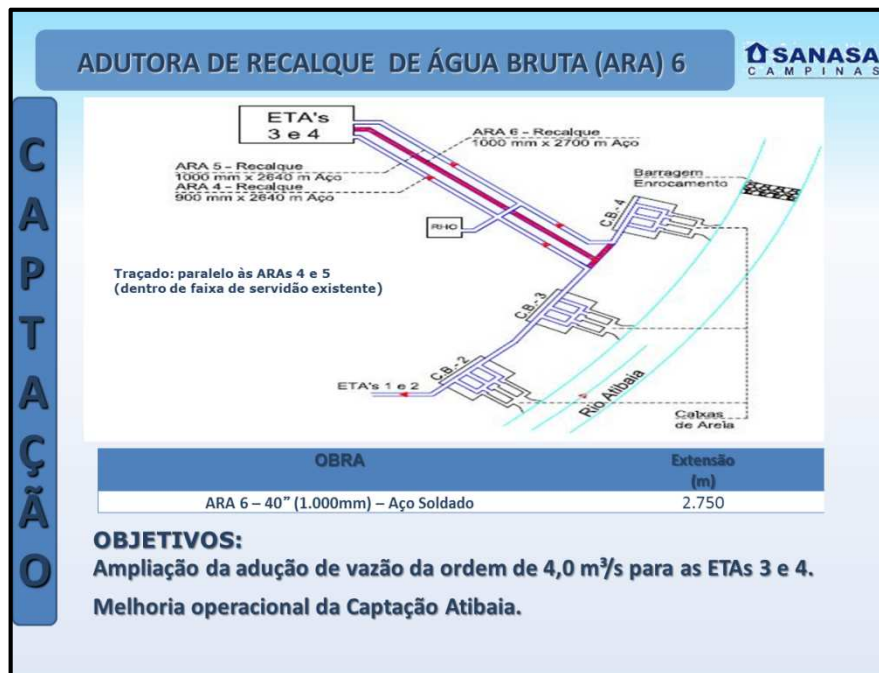
PROGRAMAS E AÇÕES

ABASTECIMENTO DE ÁGUA

OBJETIVOS	SUBPROGRAMAS	AÇÕES	META/PRAZO
<p style="text-align: center;">PROGRAMA DE ABASTECIMENTO DE ÁGUA</p> <p>(Atender 100% da população urbana com Rede de Distribuição de Água)...</p>	a) CAPTAÇÃO	1: Adutora Bruta ARA 6 para as ETAs 3 E 4	2.750 metros (Curto Prazo)
		2: Estudo de Novas Alternativas para Ampliação das Vazões Captadas	Conforme Plano de Bacias - PCJ (Médio Prazo)
	b) ADUÇÃO	1: Subadutora São Bernardo – DIC II	10.759 metros (Curto Prazo)
		2: Subadutora PUCC	12.391 metros (Curto Prazo)
		3: Subadutora Monte Belo	1.900 metros (Curto Prazo)
		4: Subadutora Gargantilha	4.000 metros (Curto Prazo)
		5: Subadutora Bananal	7.150 metros (Curto Prazo)
		6: Subadutora Estância Paraíso	2.072 metros (Curto Prazo)
		7: Subadutora Village Campinas	4.744 metros (Curto Prazo)
	c) RESERVAÇÃO	-	20.500 m³ de Reservação (Curto Prazo)
	d) REDE DE DISTRIBUIÇÃO	1: Recanto Colina Verde	3.714 metros de rede (Curto Prazo)
		2: Vale das Garças	8.302 metros de rede (Curto Prazo)
		3: Estância Paraíso	Responsabilidade do Condomínio
		4: Chácara Recreio Santa Fé	1.800 metros de rede (Curto Prazo)
		5: Chácara Gargantilha	20.229 metros de rede (Curto Prazo)
		6: Bananal/Carlos Gomes	5.965 metros de rede (Curto Prazo)
		7: Morada das Nascentes (Joaquim Egídio)	14.317 metros de rede (Curto Prazo)
8: Recanto da Fortuna		1.855 metros de rede (Curto Prazo)	

PROGRAMAS E AÇÕES ABASTECIMENTO DE ÁGUA

OBJETIVOS	SUBPROGRAMAS	AÇÕES	META/PRAZO
PROGRAMA DE ABASTECIMENTO DE ÁGUA (Continuação)	4. REDE DE DISTRIBUIÇÃO (continuação)	9: Jardim Sta Maria I	3.209 metros de rede (Médio Prazo)
		10: Chácara São Martinho	11.164 metros de rede (Curto Prazo)
		11: Jardim Maringá	2.210 metros de rede (Curto Prazo)
		12: Jardim Marialva	1.412 metros de rede (Curto Prazo)
		13: Jardim Monte Alto	1.412 metros de rede (Curto Prazo)
		14: Chácara Morumbi	3.281 metros de rede (Curto Prazo)
		15: Pq. Xanqrlá/Luciamar	16.711 metros de rede (Curto Prazo)



PROGRAMAS E AÇÕES ABASTECIMENTO DE ÁGUA

OBJETIVOS	SUBPROGRAMAS	AÇÕES	META/PRAZO
PLANO DE SEGURANÇA DA ÁGUA – PSA	-	1. Avaliação do Sistema	Implantação até 2015 (Curto Prazo)
		2. Monitoramento Operacional	Contínuo
		3. Planos de Gestão	Contínuo
PROGRAMA DE COMBATE ÀS PERDAS DE ÁGUA	1. SUBSTITUIÇÃO DE REDES DE DISTRIBUIÇÃO DE ÁGUA	1: Jardim das Oliveiras	Ações iniciadas ou com previsão de início até o fim deste ano (2013)
		2: Jardim Nova Europa – Bloco 1	
		3: Setor Chapadão	
		4: Vila Joaquim Inácio	
		5: Jardim Nova Europa – Bloco 2	
		6: Jardim Eulina	Ações iniciadas ou com previsão de início até o fim deste ano (2013)
		7: Jardim IV Centenário	
		8: Nova Campinas I e II	Substituição de 34.418 m de rede Curto Prazo
		9: Jardim Planalto	Substituição de 7.789 m de rede Curto Prazo
		10: Palo Alto (Paineiras)	Substituição de 6.446 m de rede Curto Prazo
		11: Jardim Primavera	Substituição de 3.491 m de rede Curto Prazo
		12: Jardim Paulistano	Substituição de 12.671m de rede Curto Prazo
		13: Vila Carminha	Substituição de 7.085 m de rede Curto Prazo

PROGRAMAS E AÇÕES ABASTECIMENTO DE ÁGUA

RESUMO DE OBRAS PREVISTAS

CAPTAÇÃO	ADUÇÃO	RESERVATÓRIOS	REDE DISTRIBUIÇÃO
	Adutora de Água Bruta ARA-6	São Vicente	Chácaras Recanto Colina Verde
	Subadutora São Bernardo – DIC II	ETA DIC	Chácaras Gargantilha
	Subadutora Sousas – J. Egídio	Nova Europa	Morada das Nascentes
	Subadutora Monte Belo	João Erbolato	Chácaras Recreio Santa Fé
	EEE AT Monte Belo	San Conrado	Chácaras Marisa
	CRD Monte Belo	Campo Grande	Jardim Santa Maria I
	Subadutora Bananal	Paranapanema	Vale das Garças
	Subadutora Setor Pucc	Conceição	Pq. Xangrilá /Pq. Luciamar
	Subadutora Village Campinas	Pucc	Bananal / Carlos Gomes
	Subadutora São Bernardo - DIC II	Taquaral	Condomínio Estância Paraiso
	Amarais		
	São Domingos		
	Morada das Nascentes		



INTERVENÇÕES SUGERIDAS E CRONOGRAMA DE IMPLANTAÇÃO - ABASTECIMENTO DE ÁGUA

INTERVENÇÕES PROPOSTAS - PROGRAMAS			CRONOGRAMA DE CUSTOS PREVISTOS ⁽¹⁾⁽²⁾⁽³⁾				INVESTIMENTO TOTAL (R\$)
PROGRAMAS	AÇÕES	2013	IMEDIATO	CURTO PRAZO	MÉDIO PRAZO	LONGO PRAZO	
ABASTECIMENTO DE ÁGUA	TOTAL REDES ÁGUA EM BAIROS	-	-	12.726.000	-	-	12.726.000
	TOTAL CAPTAÇÃO	-	2.792.000	8.343.000	180.000.000	-	191.135.000
	TOTAL ADUÇÃO	8.000	23.976.000	33.765.000	-	-	57.749.000
	TOTAL RESERVAÇÃO	-	7.961.000	6.189.000	-	-	14.150.000
COMBATE ÀS PERDAS	TOTAL	-	25.219.000	35.045.000	120.000.000	330.000.000	510.264.000
USO RACIONAL DA ÁGUA	TOTAL	1.195.000	1.195.000	4.780.000	4.780.000	13.145.000	25.095.000
SEGURANÇA DA ÁGUA ⁽⁴⁾	TOTAL	-	-	-	-	-	-
TOTALS		1.203.000	61.143.000	100.848.000	304.780.000	343.145.000	811.119.000

⁽¹⁾ Valores com Base em ABRIL/2013.

⁽²⁾ Algumas obras e seus custos foram estimadas, portanto estarão sujeitas a alterações quando da elaboração dos projetos básicos e/ou executivos. Tais projetos também poderão impactar algumas alterações nas viabilidades técnico e financeiras das obras, provocando modificações nas diretrizes de atendimento, nesse caso.

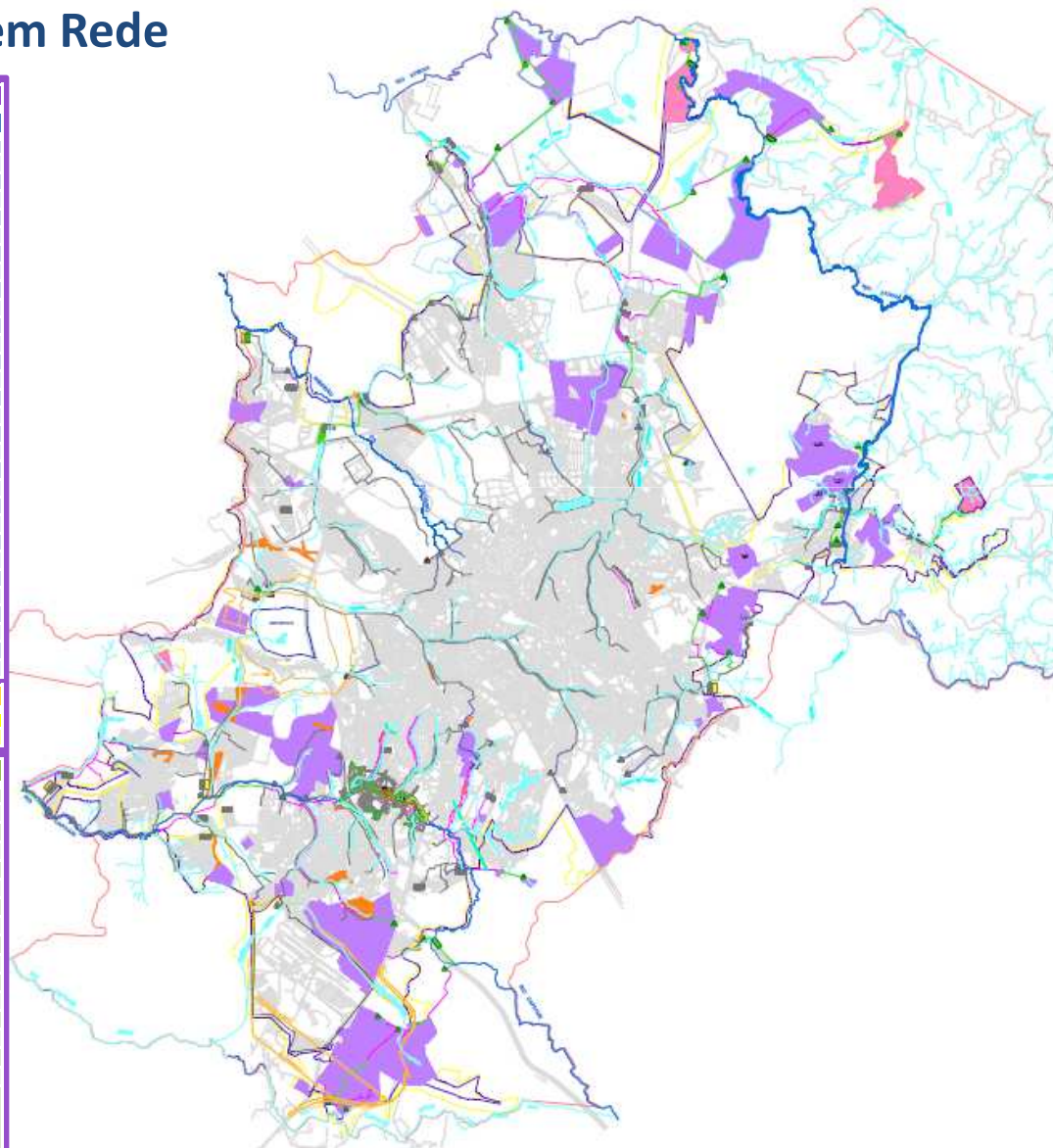
⁽³⁾ O cumprimento de todas as metas está densamente relacionado ao aporte de recursos financeiros junto aos governos estadual, federal e instituições financeiras.

⁽⁴⁾ Os investimentos referentes a esses programas já fazem parte dos Programas de Obras citados e também nos custos de manutenção e operação do Sistema.

AVALIAÇÃO DOS SISTEMAS E SERVIÇOS DE SANEAMENTO BÁSICO – ESGOTAMENTO SANITÁRIO

Bairros sem Rede

BAIRROS SEM REDE DE ESGOTO	
BACIA DO ATIBAIA	
PQ. DAS UNIVERSIDADES	
SANTA CÂNDIDA	
CHÁCARA SÃO RAFAEL	
PARQUE DOS POMARES	
CHÁCARA BELA VISTA	
VILLAGE CAMPINAS	
CHÁCARA LEANDRO	
VALE DAS GARÇAS	
SOLAR DE CAMPINAS	
CHÁCARA SANTA MARGARIDA	
CHÁCARAS BELVEDERE e GUARÁ	
CHÁCARA SANTA LUZIA	
CHÁCARA BOA SORTE	
PARQUE XANGRILÁ E LUCIAMAR	
ESTÂNCIA PARAÍSO	
RECANTO DOS DOURADOS	
JD. MONTE LIBANO	
CHÁCARAS BURITI	
CHAC. ALTO NOVA CAMPINAS	
COND. BEL-AIR	
V. TOSCANA, V. OPHÉLIA e N. GRAMADO	
SÍTIOS DE RECREIO GRAMADO	
SAN CONRADO	
BQ. IRAPUÁ, SOUSAS PK. E STO. ANTONIO MARACAJU	
PQ. JATIABAIA E RESIDENCIAL JAGUARI	
COLINA DAS NAÇÕES E PORTAL DA MATA	
COLINAS DO ERMITAGE	
MORADA DAS NASCENTES	
COLINAS DO ERMITAGE	
JARDIM MONTE BELO I e II	
BACIA DO QUILOMBO	
TERMINAL INTERMODAL DE CARGAS – TIC	
CHÁCARAS ANHANGUERA	
BACIA DO CAPIVARI	
CHÁCARAS SÃO MARTINHO	
JARDIM SULAMERICA	
CIDADE SATELITE IRIS I A IV	
JARDIM SÃO JUDAS TADEU	
JARDIM URUGUAI	
CHÁCARAS MORUMBI	
CHÁCARAS SÃO JUDAS TADEU	
JARDIM LISA II	
CHÁCARAS SANTOS DUMONT	
DISTRITO INDUSTRIAL	
JARDIM IRAJÁ	
JARDIM DO LAGO 3	
PARQUE CENTENARIO	
VILA SALTINHO	
PARQUE AEROPORTO DE VIRACOPOS	
RECANTO DOS PÁSSAROS	
VL. PALMEIRAS/JD.S.DOMINGOS/JD.MARISA/JD.ITAGUAÇÚ/	
JD.D.GILBERTO/JD.CAMPO BELO /JD.S. JOAO/ JD.S.	
JORGE/JD.PUCCAMP/JD.FERNANDA II/JD.STA.MARIA II e	
JD.COLUMBIA	



NÚCLEOS SEM REDE DE ESGOTO	
BACIA DO ATIBAIA	
N.R. VILA BRANDINA	
N.R. JARDIM NILÓPOLIS	
BACIA DO QUILOMBO	
N.R. AGRESTE E CAMPINEIRO	
N.R. CHICO AMARAL I E UNIVERSAL I	
BACIA DO CAPIVARI	
N.R. NOVO ANCHIETA II	
N.R. SHALON I	
N.R. SHALON II	
N.R. SÃO JUDAS TADEU I e II	
N.R. PARQUE DA AMIZADE	
N.R. MONTE ALTO	
N.R. PRINCESA D'OESTE	
N.R. TRES ESTRELAS	
N.R. UNIDOS VENCEREMOS	
N.R. MAURO MARCONDES I	
N.R. SÃO PEDRO DE VIRACOPOS	
N.R. SÃO FRANCISCO II	
N.R. SANTO ANTONIO E TODESCAN	
N.R. JARDIM ROSALINA (DIC VI)	
N.R. VILA VITORIA I	
N.R. JD MARACANÁ	
N.R. ILHA DO LAGO	
N.R. JARDIM CANAÁ	
N.R. JD CAMBORIÚ	
N.R. JD DAS BANDEIRAS II	
N.R. DA PAZ	

BAIRROS SEM ABASTECIMENTO	
BACIA DO ATIBAIA	
CHÁC. GARGANTILHA	
BANANAL/CARLOS GOMES	
MORADA DAS NASCENTES	
BACIA DO CAPIVARI	
CHACARAS RECREIO SANTA FÉ	
JARDIM MONTE ALTO	
JARDIM SANTA MARIA I	
JD. MARIALVA E JD. MARINGÁ	
RECANTO DA COLINA VERDE	

Esgotamento Sanitário – Resumo das Obras Previstas

ATIBAIA

26 Bairros sem redes

335.210 metros de redes

11.609 ligações Domiciliares

31.170 m Interceptores

33 estações elevatórias

25.146 m de linha de recalque

Retrofit ETE Samambaia

ETE Bananal

ETE Gargantilha

QUILOMBO

6 Bairros sem redes

15.921 metros de redes

645 ligações Domiciliares

2 estações elevatórias

2.659 m de linha de recalque

ETE Boa Vista

ETE San Martin (ampliação)



CAPIVARI

38 Bairros sem redes

206.290 metros de redes

14.034 Ligações Domiciliares

28.974 m - Interceptores

8 estações elevatórias

5.411 m de linha de recalque

Ampliação ETE Capivari I

Ampliação ETE Piçarrão

Ampliação ETE N. América

Ampliação ETE Capivari II

TOTAL GERAL

70 Bairros sem redes

557.421 metros de redes

26.288 ligações domiciliares

60.144 m - Interceptores

43 estações elevatórias

33.216 m de linha de recalque

AMPLIAÇÃO DE ETE'S - 6

NOVAS ETE'S - 3



RESUMO FINANCEIRO

	Atibaia	Quilombo	Capivari	Total
Redes -	R\$ 82.506.378,99	Redes - R\$ 4.124.318,45	Redes - R\$ 41.127.099,89	Redes - R\$ 127.757.797,33
Coletores -	R\$ 30.855.814,12		Coletores - R\$ 22.093.439,82	Coletores - R\$ 52.949.253,94
EEEs -	R\$ 26.456.553,20	EEEs - R\$ 4.574.078,08	EEEs - R\$ 8.341.836,69	EEEs - R\$ 57.282.925,97
ETEs -	R\$ 14.088.539,31	ETEs - R\$ 60.878.325,70	ETEs - R\$ 70.226.055,49	ETEs - R\$ 127.282.462,50
TOTAL -	R\$ 153.907.285,62	TOTAL - R\$ 69.576.722,23	TOTAL - R\$ 141.788.431,89	TOTAL - R\$ 365.272.439,74

PROGRAMAS E AÇÕES ESGOTAMENTO SANITÁRIO

OBJETIVOS	BACIAS DE CONTRIBUIÇÕES	AÇÕES	META/PRAZO
SISTEMA DE TRATAMENTO DE ESGOTO	Bacia do Rio Atibaia	1: ETE Bananal/Carlos Gomes	Implantar ETE (Médio Prazo)
		2: ETE Monte Belo	Implantar ETE (Médio Prazo)
	Bacia do Ribeirão Quilombo	1: Sistema San Martin	Ampliar ETE (Médio Prazo)
		2: Sistema Boa Vista	Implantar ETE (Curto Prazo)
	Bacia do Rio Capivari	1: Sistema Nova América	Ampliar ETE (Médio Prazo)
	SISTEMA DE COLETA E AFASTAMENTO	Bacia do Rio Atibaia	1: Sistema Samambaia
2: Sistema Sousas			69.136 metros de rede (Médio Prazo)
3: Sistema Barão Geraldo			117.809 metros de rede (Médio Prazo)
4: Sistema Anhumas			61.217 metros de rede (Curto Prazo)
5: Bairro em área isolada Com Sistema Público de Abastecimento de Água			24.772 metros de rede (Médio Prazo)
6: Bairro em área isolada Sem Sistema Público de Abastecimento de Água			50.004 metros de rede (Médio Prazo)
Bacia do Ribeirão Quilombo		1: Sistema San Martin	11.536 metros de rede (Curto Prazo)
		2: Sistema Santa Mônica	1.605 metros de rede (Imediato)
		3: Sistema Boa Vista	2.780 metros de rede (Curto Prazo)

PROGRAMAS E AÇÕES ESGOTAMENTO SANITÁRIO

OBJETIVOS	BACIAS DE CONTRIBUIÇÕES	AÇÕES	META/PRAZO
SISTEMA DE COLETA E AFASTAMENTO	Bacia do Rio Capivari	1: Sistema Piçarrão	30.280 metros de rede (Curto Prazo)
		2: Sistema Capivari I	111.162 metros de rede (Médio Prazo)
		3: Sistema Capivari II	43.834 metros de rede (Curto Prazo)
		4: Sistema Nova América	2.059 metros de rede + 2 EEEs + 962 metros de linha de recalque (Curto Prazo)
MACROSSISTEMA DE ESGOTAMENTO SANITÁRIO	Bacia do Rio Atibaia	1: Sistema Samambaia	1.303 metros de rede + 1 ETE + 2 EEEs + 1.630 metros linha de recalque (Imediato)
		2: Sistema Sousas	1.250 metros de rede + 9 EEEs + 5.345 metros de linha de recalque (Curto Prazo)
		3: Sistema Barão Geraldo	21.685 metros de rede + 8 EEEs + 8.626 metros de linha de recalque (Médio Prazo)
		4: Sistema Anhumas	2.018 metros de rede + 8 EEEs + 5.276 metros de linha de recalque (Curto Prazo)
		5: Sistema Arboreto	594 metros de rede + 2 EEEs + 700 metros de linha de recalque (Curto Prazo)
		6: Sistemas Isolados	4.320 metros de rede + 3 EEEs + 3.570 metros de linha de recalque (Médio Prazo)

PROGRAMAS E AÇÕES ESGOTAMENTO SANITÁRIO

OBJETIVOS	BACIAS DE CONTRIBUIÇÕES	AÇÕES	META/PRAZO
MACROSSISTEMA DE ESGOTAMENTO SANITÁRIO	Bacia do Ribeirão Quilombo	1: Sistema Santa Mônica	2.659 metros de linha de recalque + 2 EEEs (Curto Prazo)
	Bacia do Rio Capivari	1: Sistema Piçarrão	Ampliação de ETE (Médio Prazo)
		2: Sistema Capivari I	1.018 metros de rede + Ampliação de ETE + 2 EEEs + 1.149 metros de linha de recalque (Imediato)
		3: Sistema Capivari II	27.956 metros de rede + 1 ETE + 4 EEEs + 3.300 metros de linha de recalque (Curto Prazo)
VENDA DE ÁGUA DE REÚSO	-	-	Curto Prazo
DESTINAÇÃO DOS LODOS	-	-	Curto Prazo

INTERVENÇÕES SUGERIDAS E CRONOGRAMA DE IMPLANTAÇÃO – ESGOTAMENTO SANITÁRIO

INTERVENÇÕES PROPOSTAS - PROGRAMAS			CRONOGRAMA DE CUSTOS PREVISTOS ⁽¹⁾⁽²⁾⁽³⁾				INVESTIMENTO TOTAL (R\$)
PROGRAMAS	AÇÕES	2013	IMEDIATO	CURTO PRAZO	MÉDIO PRAZO	LONGO PRAZO	
COLETA DE ESGOTOS	TOTAL REDES COLETORAS	6.124.000	27.711.000	76.316.000	31.683.000	-	141.834.000
	TOTAL COLETORES/ INTERC./EMISS.	4.000	9.771.000	23.067.000	20.634.000	-	53.476.000
	TOTAL EEEs E LINHAS DE RECALQUE	3.328.000	21.298.000	29.609.000	3.621.000	-	57.856.000
TRATAMENTO DE ESGOTOS	TOTAL DE ETES	755.000	27.961.000	34.562.000	105.280.000	220.000.000	388.558.000
ÁGUA DE REÚSO ⁽⁴⁾	-	-	-	-	-	-	-
DESTINAÇÃO DE LODOS ⁽⁴⁾	-	-	-	-	-	-	-
TOTALS		10.211.000	86.741.000	163.554.000	161.218.000	220.000.000	641.724.000

⁽¹⁾ Valores com Base em ABRIL/2013.

⁽²⁾ Algumas obras e seus custos foram estimadas, portanto estarão sujeitas a alterações quando da elaboração dos projetos básicos e/ou executivos. Tais projetos também poderão impactar algumas alterações nas viabilidades técnico e financeiras das obras, provocando modificações nas diretrizes de atendimento, nesse caso.

⁽³⁾ O cumprimento de todas as metas está densamente relacionado ao aporte de recursos financeiros junto aos governos estadual, federal e instituições financeiras.

⁽⁴⁾ Os investimentos referentes a esses programas já fazem parte dos Programas de Obras citados e também nos custos de manutenção e operação do Sistema.